

Géčko

Sprievodca (nielen) svetom hadíc a tesnení

**GUMEX Košice
na novej adrese!**
str. 3

**Dali by ste si
sendvič?**
str. 4-5

**Lúč tenký
ako vlas**
str. 6

**Podlaha,
ktorá za vás
aj dýcha**
str. 8-9



**ROZHOVOR:
AKO VNÍMATE MNOŽSTVO PLASTU OKOLO SEBA?** str. 10-11

Milí čitatelia,

aj vy máte pocit, že sa okolo vás všetko nejakým rýchlo točí a nestíhate to ani sledovať, a nielen to, ale na všetky tie novinky a správy nejakým spôsobom reagovať? Ja teda určite. Rok sa nám rozbehol veľmi rýchlo. Aj ja som si veľa vecí naplánoval a zrazu som zistil, že už je neskoro. Už mali byť hotové, lebo na ne nadväzuje niečo ďalšie. Až som si uvedomil, že je čas zastaviť sa a začať odznova, lebo ten kolotoč by ma zvalcoval. Obzrel som sa za tým, čo sa nám už v tomto roku podarilo pre našich zákazníkov spraviť a naplánovať, čo ešte pre vás chceme pripraviť.

Dve väčšie veci sme pre vás v poslednom čase už spravili. Ako správni „gumexáci“ určite sledujete dianie v našej firme a viete, že sme presťahovali našu košickú pobočku do nových priestorov, aby sme skvalitnili naše predajné a skladové priestory. Príďte sa k nám pozrieť. V Košiciach sme už na Južnej triede 78.

Ďalšou novinkou je služba lisovania hydraulických a nízkotlakových hadíc v Bratislave. Ak potrebujete opraviť vaše hadice a zalisovať na ne koncovky, zastavte sa v bratislavskej pobočke.

A čo pripravujeme práve teraz? Tvoríme pre vás úplne nový katalóg – Hadice a ich kompletizácia. Aj tento editoriál píšem vo chvíľke medzi dvoma kapitolami nového katalógu. A verte mi, máte sa na čo tešiť. Bude iný, než na aký ste boli doteraz zvyknutí.

Chceme k vám byť ešte bližšie, a preto pre vás pripravujeme obchodnú kanceláriu vo Zvolene, kde si budete môcť osobne prejsť vaše požiadavky a objednávky s našimi špecialistami, prípadne si pozrieť vzorky, tak ako v našich ostatných pobočkách. Sledujte náš web, aby vám neušli podrobné informácie.

A nakoniec jedna veľká vec, ktorá nás čaká tento rok. Bratislavská pobočka sa po dlhých 12 rokoch presťahuje do úplne nových skladových priestorov s výrobným oddelením. Poskytneme vám tiež ešte kvalitnejší a komplexnejší servis v zákaznícky priateľských obchodných priestoroch. Ale o tom vám ešte určite budem písať.

Kolotoč sa točí a je na nás, kedy ho aspoň na malú chvíľu zastavíme.

Zastavte ho aj teraz. Na chvíľu sa posadte, uvoľnite a pokojne si prečítajte váš časopis Géčko. Určite si v ňom nájdete niečo zaujímavé aj pre vás.



Váš Karol Dudík
vedúci pobočky Bratislava
a zástupca riaditeľa GUMEX SK, spol. s r.o.

Obsah

Navštívte nás! Presťahovanie pobočky Košice	3	Ochrana, ktorá sa vyplatí Podlaha pre milovníkov puzzle, ktorá za vás aj dýcha	8-9
Pohľad do výroby Dali by ste si sendvič?	4-5	Rozhovor Nakladáme správne s plastovými obalmi?	10-11
Pokroková technológia Lúč tenký ako vlas	6	Okienko personalistky Podľa čoho sa riadia vedúci predaja?	12-13
Naše montáže v zahraničí Potrebujete inštalovať alebo opraviť dopravníkový pás?	7	Vzduchotechnické hadice Hadice sa nehnevajú, keď ich žerú mikróby	14-15



- Na jar (apríl/máj 2018) prebehne rekonštrukcia – oprava vonkajšej fasády. Pobočka vás potom privíta v novej podobe.

Prestahovanie pobočky Košice

Vraví sa, že sťahovanie je horšie ako vyhorieť. Tak sme si to vyskúšali... Po oznámení o ukončení nájmu do konca roka 2017 na ulici Ukrajinská sme začali hľadať adekvátne nové priestory. Dňa 18. 12. 2017 sme otvorili plnú prevádzku na novej adrese – Južná trieda 78, areál Perun.

Našich zákazníkov týmto čo najsrdečnejšie pozývam do našich nových priestorov!

ČO URČITE OCENÍTE:

- Hneď pred pobočkou máme vyhradené parkovanie pre našich návštevníkov s bezbariérovým prístupom.
- Zväčšili sme zákaznícku zónu so vzorkovňou na 50 m², kde počítame v krátkej budúcnosti s posilnením nášho tímu o špecialistu predaja.
- Máme tu väčšie výrobné priestory – 130 m², takže výroba plochých tesnení (ploter) a výroba hydraulických hadíc (hydraulický lis) sú umiestnené v samostatných priestoroch.
- Skladové priestory sú efektívnejšie a podrobnejšie usporiadané – každá položka má svoje umiestnenie, čo uľahčuje a skracuje čas na vychystanie tovaru.
- Veľkou výhodou je aj strategická poloha pobočky v priemyselnej časti Košíc.



- Náš tím sa na vás teší!



PRÍDTE SA POZRIEŤ, PORADIŤ SA A VYBRAŤ SI Z NÁŠHO TOVARU ALEBO VÝROBKOV.

František Škvarko
vedúci pobočky Košice



Dali by ste si sendvič?

V technickom žargóne výraz **sendvič*** označuje viacvrstvý materiál. Pre nás je to výrobok, ktorý skladáme z niekoľkých vrstiev spojených lepidlom. Takto vyrobený sendvič sa môže skladať z rôznorodých materiálov, ktoré sa líšia svojimi mechanickými a fyzikálnymi vlastnosťami.



V NAŠOM VÝROBNOM ODDELENÍ VYTVÁRAME SENDVIČE:

- **z rovnakých materiálov:** na dosiahnutie potrebnej hrúbky výsledného produktu (napr. mikroporézna guma s hrúbkou 50 mm + mikroporézna guma s hrúbkou 20 mm)
- **z rôznych materiálov:** (napr. PARA guma + kov, guma + membránové plátno + samolepka, guma + EPDM, tepelnoizolačný pás zo syntetického kaučuku + samolepka s PET mriežkou, guma + fólia + samolepka, mikroporézna guma + samolepka s mriežkou + hliník, mikroporézna guma + silikón)

TIETO MATERIÁLY SPÁJAME LEPIACOU MEDZIVRSTVOU NIEKOLKÝMI SPÔSOBMI:

- Nanesieme lepidlo formou nástreku.
- Lepidlo aplikujeme formou náteru.
- Použijeme obojstranne lepiacu samolepku.

KEDY POUŽIŤ SKÔR LEPIDLO A KEDY DAŤ PREDNOSŤ SAMOLEPKY?

To závisí predovšetkým na účele použitia finálneho sendvičového výrobku. V prípade väčších plôch používame najčastejšie samolepku. Na menšie plochy obvykle nanesieme lepidlo štetcom alebo aplikujeme sprejové či sekundové lepidlá.



- Varianty sendvičov pripravené na ďalšie spracovanie



- Tvarové vyrezy zo sendvičov

TAKTO ZHOTOVENÉ SENDVIČOVÉ POLOTOVARY MÔŽEME ĎALEJ UPRAVOVAŤ NASLEDUJÚCIMI SPÔSOBMI:

- formátovať na požadovaný rozmer
- rezať na 2D plotri na požadované tvarové výrobky
- rezať vodným lúčom na 2D, 3D tvarové výrobky (pre veľké hrúbky materiálu alebo, naopak, pre presné malé otvory a rádiusy je tento spôsob najvhodnejší)

KDE SA NAŠE SENDVIČOVÉ VÝROBKÝ UŽ UPLATNILI:

- ako dilatačné podložky (napr. pod hlavu lisu)
- na odhlučnenie priestorov s kompresormi, vzduchotechnikou, motormi
- v prípade zaistenia profesionálnej izolácie velínov, zvukotesných kabín, štúdií, skúšobní
- vo forme tesnení konštrukčných a stavebných častí pre najrôznejšie priemyselné aplikácie
- v tvare organizačnej preložky do kufríkov na náradie pre profesionálov, do stolov, kontajnerov, kaziet na vzorky



- Zľava: koženka, mikroguma, protihluková doska a samolepiaca vrstva

UKÁŽKA KONKRÉTNEJ PRÍPRAVY SENDVIČA PODĽA POŽIADAVKY ZÁKAZNÍKA:



1. Nanosenie lepidla na jednotlivé materiály sendviča



2. Zlepenie všetkých vrstiev sendviča



3. Jeden zo spôsobov rezania požadovaného rozmeru a tvaru



4. Ukážka samolepiacej vrstvy na hotovom sendviči

* **Sendvič** – anglicky sandwich, je druh pokrmu pozostávajúceho z dvoch plátok chleba, medzi ktoré je vložený jeden či viac druhov náplne. Všeobecne sa predpokladá, že pôvodcom alebo prvým konzumentom sendviča bol John Montagu, štvrtý gróf britského grófstva Sandwich v roku 1762. Aby vraj nemusel kvôli jedlu odkladať karty, nariadil sluhovi, aby mu dal steak medzi dva krajce chleba, takže sa dal držať v jednej ruke. Príbeh sa však zrejme nezakladá na pravde. Z historických súvislostí, naopak, vyplýva, že gróf bol mimoriadne vyťažným a dôležitým úradníkom, preto nemal dosť času na obed. Sendvič sa stal obľúbeným typom rýchleho občerstvenia. Je možné si ho totiž jednoducho vziať do práce, školy, na výlet alebo ako súčasť piknikového občerstvenia, teda so sebou. Jeho pôvodný cieľ sa rokmi nezmenil: uspokojiť hneď niekoľko potrieb súčasne, teda zasýtiť a nezdržiavať.

Zdroj: Wikipédia

Lúč tenký ako vlas

Technológia rezania vodným lúčom využíva v podstate jednoduchý princíp. Potrebujeme tenký lúč vody s určitým priemerom, vysokým tlakom a rýchlosťou, a tým pôsobíme na rezaný materiál.

Rezať je možné čistým vodným lúčom alebo s pridaním abrazíva. Vďaka tejto novej technológii sme v našom oddelení výroby rozšírili pôvodné rovinné 2D rezanie o 3D rezanie, pre zákazníka teraz vytvárame aj priestorové objekty. Čo všetko musíme pri používaní technológie rezania vodným lúčom zohľadniť? Nielen na to som sa opýtala nášho riaditeľa výroby Ing. Iva Vytrhlíka.

V NAŠEJ FIRME VYUŽÍVAME TECHNOLÓGIU REZANIA VODNÝM LÚČOM UŽ NIEKOĽKO ROKOV. MÔŽETE NA ZÁKLADE TEJTO PRAXE STRUČNE SPOMENÚŤ VÝHODY AJ PRÍPADNÉ NEVÝHODY TEJTO TECHNOLÓGIE?

VÝHODY:

- Pri rezaní vodným lúčom sme schopní zaručiť vysokú presnosť rezu bez nerovností na spodnej hrane.
- V okolí rezu nevznikajú žiadne mikrotrhliny.
- Tento typ rezania nenamáha tepelne rezaný materiál, nemôže preto dôjsť k vnútornému pnutiu, ktoré by malo degradujúce účinky.
- Maximálna univerzálnosť použitia pre ľubovoľné materiály aj ich hrúbky (všetky kovy, keramika, plasty, guma, textilie, kompozitné materiály, sklá, kamenné materiály...).
- Možnosť rezania aj veľmi ťažko obrábateľných materiálov (aj po tepelnom spracovaní).
- Môžeme rezať vrstvené materiály s odlišnými fyzikálno-chemickými vlastnosťami (tzv. sendviče).
- Rez dokážeme vykonať aj v tesnej blízkosti hrán.
- Vďaka úzkemu rezu nevzniká nadbytočný odpad ani poletujúci prach z deleného materiálu, žiadne zdraviu škodlivé výpary či plyny. Abrazívom sú netoxické látky, ktoré sa môžu recyklovať.

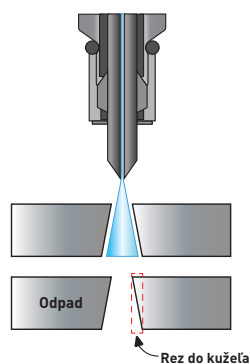
NEVÝHODY:

- Už z podstaty technológie nie je možné zabrániť kontaktu rezaného materiálu s vodou, preto napríklad pri nasiakavých materiáloch dbáme na dlhšie sušenie.
- Pri niektorých materiáloch môže dôjsť po kontakte s vodným lúčom k zmene farby.

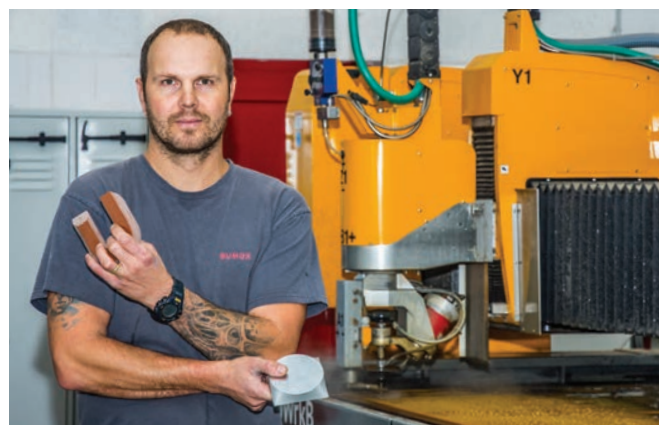
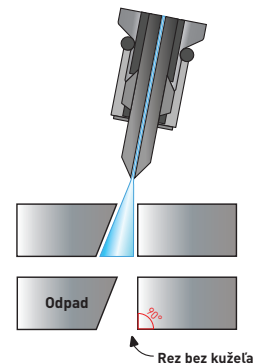
ČO VŠETKO VÁM NAREŽEME:

Sendvičové panely, polystyrén, žuly, mramory a iné prírodné či umelé kamene, keramiku, porcelán vrátane glazovaných či spekaných dosiek, drevo, drevotriesku, lamino, pleglejku, koberce, filc a iné textilie, kožu, koženku, gumu, ľubovoľné tesniace materiály, kompozity, profilované materiály, 3D tvary, zrazenie, úkopy, možnosť gravírovania. Pracovný tlak: 4 000 barov.

KLASICKÁ REZACIA HLAVA:



OTOČNÁ REZACIA HLAVA:



- Richard predstavuje 3D tvarové výrezy z textilu a hliníka.



CHCETE SA O NAŠEJ NOVEJ SLUŽBE - REZANÍ 3D VODNÝM LÚČOM - DOZVEDIEŤ VIAC? KONTAKTUJTE NÁS, RADI VÁM PORADÍME A ODPORUČÍME NAJVHODNEJŠÍ SPÔSOB REZANIA VAŠEJ VZORKY MATERIÁLU.

Potrebujete inštalovať alebo opraviť dopravníkový pás?

Naši montéri majú skúsenosti aj s prácou v náročných podmienkach. Neobmedzujú sa iba na Slovenskú republiku, vyriešia aj vzdialené zákazky. Pozrite si zaujímavé ukážky priamo z terénu.

NA PRÁCI NA VŠETKÝCH MONTÁŽACH SA ZÚČASTNIL TOMÁŠ. V ČOM SA PREJAVILA NÁROČNOSŤ JEDNOTLIVÝCH AKCIÍ?



Tomáš: Mali sme napríklad zákazku v závode na spracovanie a recykláciu odpadov, ďalšia montáž prebehla v sýpke a tiež v poľnohospodárskej firme.

V závode na spracovanie a recykláciu odpadov sme riešili **montáž dopravníkového PVC pásu** v šírke 840 mm s unášačmi, ktorý sme spájali za tepla (zváraním)*. **Pri montáži v drvičke** sme si museli poradiť s nástrahami prevádzky. Prostredie bolo veľmi prašné a nemali sme priestor na prichytenie zapekacích dosiek na vrchnej strane konštrukcie, napriek tomu sme však nakoniec našli optimálne riešenie.

V sýpke sme inštalovali **korýtkový typ dopravníkového PVC pásu** v šírke 620 mm. Kolesá boli iba v stredovej časti, preto sme museli pás naťahovať veľmi opatrne, aby sa celá konštrukcia nepreklopila. A okrem toho bolo pri zváraní potrebné pás uvoľniť omnoho viac, ako to dovoľoval napínací valec. Preto sme museli demontovať jeden valec, ktorý sme potom na záver montáže pripevnili späť.

V družstve sme vykonávali opravu. **Dopravníkový PVC potravinársky** pás bolo potrebné spojiť mechanicky pomocou spôn. Spoj sme však vykonávali priamo na konštrukcii vo výške 8 metrov, takže demontáž nebola možná. Aj pri nedostatku priestoru pri montáži sme všetko zvládli k plnej spokojnosti zákazníka.

Okrem uvedených typov pásov zaistíme tiež **spojenie gumových dopravníkových pásov zváraním***.

Montáž v zahraničí si sami zorganizujeme. Vybavíme si ubytovanie, vyriešime dopravu, naši montéri odstránia znehodnotené dopravníkové pásy, nainštalujú alebo vykonajú opravu, nastaví dopravníky, spustia prevádzkovú skúšku, odovzdajú zákazku zástupcovi zákazníka.

Vykonávame aj najrôznejšie servisné zásahy – pravidelne preventívne prehliadky, nastavenie dopravníkového pásu.



• Spojenie PVC dopravníkového pásu pre potraviny.



• Demontáž poškodeného gumového profilovaného pásu.



• Posledná kontrola PVC pásu pred zváraním.



MÁTE ZÁUJEM O NAŠE SLUŽBY? STAČÍ LEN OSLOVIŤ NAŠICH ŠPECIALISTOV PREDAJA.



- Fortelock je ideálna podlahovina na priemyselné využitie.

Podlaha pre milovníkov puzzle, ktorá za vás aj dýcha

Skladáte radi puzzle*? Potom pre vás bude aj položenie novej podlahy pre záťažové vnútorné priestory hračkou. Ak ste predtým pri kladení dlažby počítali so zdržaním rádovo v týždňoch, teraz máte možnosť mať úplne novú podlahu aj v priemyselných priestoroch položenú už za niekoľko hodín.

Podlahové dlaždice Fortelock z recyklovaného čistého PVC sú rýchle a efektívne riešenie nielen pre priemyselné haly a vysokozáťažové skladovanie. Táto dlažba využíva na upevnenie jednotlivých dlaždíc pevné zámky, ktoré však po položení nevidia a nerušia celistvý vzhľad podlahy.

VÝHODY TEJTO MOBILNEJ PODLAHOVINY:

- Použiteľná na staršie aj nové betónové podklady.
- Položíte ju rýchlo a jednoducho.
- Opakovaná demontáž a montáž je bez problémov.
- Veľmi odolná proti nárazom aj tlaku [vysokozdvížných či elektrických paletových vozíkov].
- S protišmykovým a bezprašným povrchom.
- Je tolerantná voči vlhkému podkladu (prežije bez ujmy aj vytopenie objektu následkom povodní, silných dažďov či prasknutého kúrenia).
- Odolná proti mechanickému a chemickému poškodeniu.
- Dostupná v širokej škále farieb.
- Tlmí oheň, je ťažko zápalná.
- Okamžite pochôdzna, pojazdná a plne zaťažiteľná – motorkami, autami, nákladnými autami.
- Minimálne obrúsiteľná obvyklou prevádzkou.
- Funguje ako čiastočná tepelná, zvuková a antivibračná izolácia.
- Tlmí kroky, vďaka svojej štruktúre šetrí kĺby ľudí, ktorí sú v týchto priestoroch vystavení dlhému státiu.
- Odpadá nutnosť škárovania.
- Vyžaduje iba jednoduchú údržbu, vydrží tak dezinfekciu, ako pravidelné upratovanie. Saponátmi, čistidlom či riedidlom odstránite aj vytečený olej alebo farbu.

BONUS:

Pod podlahovinou Fortelock môže podklad „dýchať“. Vďaka kanálikom na spodnej strane dlaždice dochádza k cirkulácii vzduchu. Túto vlastnosť využijete napríklad v technickej miestnosti s práčkou a kotlom alebo v pivničných priestoroch. Vlhkosť dlaždice nevedí a svojím dômyselným drážkovaním na spodnej strane ju dokáže odvieť. Spojie sú veľmi tesné, pri možnom pretečení však podlaha bez problémov vyschne, nedochádza tak k vzniku plesní.

NEVÝHODY TEJTO PODLAHOVINY:

- Vyššia cena oproti jednoduchému náteru či klasickej dlažbe.
- Nie je vhodná pre vonkajšie priestory – zmenila by farbu a objem.
- Nehodí sa do potravinárskej ani chemickej výroby (z dôvodu škár medzi dlaždicami).
- Nie je možné ju použiť pre podlahové vykurovanie.

VHODNÉ POUŽITIE:

- skladovacie, administratívne, obchodné, výstavné priestory
- vnútorné parkoviská, garáže, haly
- pivnice, práčovne, dielne
- výrobné prevádzky, a to aj ťažký priemysel
- frekventované predsiene a šatne
- autoservisy, showroomy
- hasičské zbrojnice, staničné aj letiskové priestory
- nákupné centrá

AKO PREBIEHA KLADENIE?

Príprava podkladu je jednoduchá. Ak nemáte v podlahe práve krátery, nie je potrebné robiť novú betónovú stierku. Stačí poriadne zamiešať kamienky a prach a ide sa na to.

Kladenie je rýchle, jednotlivé dlaždice skladáte do seba ako puzzle. K zaklapnutiu vzájomných „zámkov“ dôjde obyčajným sklepnutím pomocou gumového kladiva. Pomocou ponornej alebo priamočiarej píly rýchlo, bezpečne a jednoducho zarezáte dlaždice v rohoch priamo na mieru.

Aby bol na podlahu plynulý nájazd, okrem dlaždíc s rozmermi 50 × 50 cm si môžete objednať aj krajové lišty. Z jednej strany a z bokov majú zámky ako ostatné dlaždice, z opačnej skosenú hranu. Krajovými lištami začnite pri vjazde do garáže.

Ak sťahujete kanceláriu, dielňu alebo sklad, kde je podlaha položená, jednoducho ju bez náradia demontujete a použijete inde. Niekoľkonásobné zloženie a rozloženie nemá na zámky podlahy a ich pevnosť žiadny vplyv.



- Spojením farebných dlaždíc je možné vymedziť pracovné zóny.



- Podlahovina Fortelock používaná v autodielni.

POROVNANIE JEDNOTLIVÝCH SPÔSOBOV OPRÁV PODLÁH:	Vinylové dlaždice Fortelock	Keramicke dlaždice	Cementový poter	Náter	Živicová stierka
Tolerancia voči vlhkému podkladu	vysoká	stredná	vysoká	nízka	veľmi nízka
Inštalácia v priebehu niekoľkých hodín	áno	nie	nie	čistočne	nie
Minimálna nutnosť pomôcok (gumové kladivko a nôž či píla)	áno	nie	nie	nie	nie
Odolnosť proti nárazom	vysoká	nízka	čistočne	nízka	stredná
Jednoduchá oprava v mieste porušenia	áno	čistočne	nie	nie	nie
Závislosť od podkladu a nutná príprava	minimálna	vysoká	vysoká	vysoká	vysoká
Protiúnavový a izolačný povrch	áno	nie	nie	nie	čistočne
Jednoduchá výmena alebo opätovné použitie	áno	nie	nie	nie	nie
Cena materiálu	vyššia	stredná	stredná	nízka	vyššia
Cena polozenia	veľmi nízka	stredná	stredná	stredná	vysoká

TECHNICKÉ PARAMETRE:

<http://bit.ly/gumex-4561>

**NÁVOD NA KLADENIE:**

<http://bit.ly/gumex-4569>

**NA ČO SI DAŤ POZOR:**

<http://bit.ly/gumex-4562>



Nakladáme správne s plastovými obalmi?

Európania v súčasnosti vyprodujú cca 25,8 milióna ton plastového odpadu ročne. Z tohto objemu je zrecyklovaná menej než 1/3, zvyšok končí v spaľovniach alebo na skládkach. Väčšina plastového odpadu pochádza z jediného zdroja - z obalov.* Na stanovisko k tejto problematike som sa opýtala Ing. Tomáša Matejku, konateľa výrobnobchodnej spoločnosti MAT - obaly, s.r.o., a riaditeľa výrobného závodu Handlová.



- LDPE materiál (Polyetylén s nízkou hustotou), určený na recykláciu

Obaly, ktoré vyrábate, plnia hneď niekoľko funkcií. Ochrannú (vlnitá lepenka a bublinková fólia), prepravnú (strečová fólia, paletizačné obaly), reklamnú (fólie a tašky s potlačou). Ktorý segment prevažuje?

Rozhodne prevažujú prepravné a ochranné obaly. Tento segment má ohromný potenciál hlavne dnes v takto sa rozvíjajúcej ekonomike. Každý druh tovaru si zaslúži ten správny obal a ochranu. Fólie sú vďaka svojej schopnosti prispôbiť si ich mechanické a estetické vlastnosti podľa požiadaviek zákazníka predurčené na úspech. Pri výrobe je možné nastaviť rôzne hodnoty UV stabi-

lizácie, klznosti, antistatických vlastností, pevnosti, horľavosti a veľa ďalších iných vlastností podľa potreby.

Odbrateľov zásobujete obalovým materiálom, fóliami, vrecúškami, ale tiež realizujete zber odpadovej fólie a jej recykláciu. Na čo je určený výsledný produkt - PE regranulát?**

PE regranulát, ktorý vyrábame, sa používa hlavne na výrobu ďalších fólií, a to prevažne vrieč do odpadových košov a iných technických fólií, ktoré sa nebudú používať v potravinárskom priemysle. Tieto fólie sa vyrábajú zo 100 % recyklovaného materiálu.

Výrobcovia fólií obvykle argumentujú tým, že väčšina obalov je vyrobená z polyetylénu, ktorý je zo 100 % recyklovateľný. V diskusných fórach však často zaznieva názor, že na výrobu PET* fliaš sa použije iba 10 % zrecyklovaných, a musí sa pridať 90 % nového PET v granulách, ktorý je vyrobený z ropy. Je to pravda?**

Neprislúcha mi hodnotiť výrobu a priemysel, v ktorom sa ako firma nepohybujeme. Samozrejme, neznamená to, že PET je recyklovateľný len na 10 %. Vzhľadom na jeho použitie v potravinárstve si neviem predstaviť vyššie percento recyklovaného

*] www.odpady-porta.sk **] Polyetylén (PE) je termoplast, ktorý vzniká polymáciou eténu. Wikipédia.
 ***] Polyetylén tereftalát je termoplast zo skupiny polyésterov, známy pod skratkou PET. Wikipédia.



↑ Manipulácia s fóliami

↓ Skladovanie a balenie fólií



materiálu v týchto typoch výrobkov. Treba však zdôrazniť, že tento druh plastu si vyžaduje väčšiu pozornosť spracovateľov, keďže svojimi vlastnosťami má vysoký potenciál využitia.

V minulosti ste investovali do strojov na dokonalé triedenie odpadových plastov, máte linku optického triedenia. V čom vidíte jej význam?

Toto zariadenie nám umožňuje spracovať aj menej vytriedenú vstupnú surovinu a vyrábať z nej kvalitný regenerulát. Problémom dnešnej doby nie je ani tak množstvo odpadu, ako jeho vytriedenie a tým pádom spracovateľnosť.

Špecializujete sa takisto na stavebné, technické, antistatické, paletizačné, agrostretch, antiscratch, antikorózne či samozhášavé fólie aj polyetylénové peny. Aké široké majú využitie?

Uvedené typy fólií majú široké použitie. Ich význam neustále rastie vzhľadom na zvyšujúce sa nároky priemyslu na ochrannú funkciu fólií. Pridávaním aditív do fólií vedia tieto splniť skutočne rôzne špecifické požiadavky používateľov a ich vlastnosti sa dajú rôzne kombinovať.

Z nášho sortimentu odoberáte dopravné pásy, hadice, profily, gumové brity, protihlukové dosky aj fólie do brán a priechodov. Na čo ich používate v praxi?

Sú to všetko materiály, ktoré používame vo výrobnom procese na zabezpečenie funkčnosti strojov.



LDPE vrecia do smetných košov

Yvázate aj do Nemecka a Švajčiarska. S čím ste prerazili na taký náročný trh? Kvalita a ponúkané služby. Znie to ako kliše a iný recept nepoznám.

Zaoberáte sa takisto výrobou ekologických fólií. Čo môžete v tomto segmente zákazníkovi ponúknuť?

Možno by som to nemal hovoriť, ale nie som fanúšikom tých fólií. Ak to zákazník vyžaduje, vieme to ponúknuť, ale nie je to vec, ktorú by sme propagovali. Treba si však uvedomiť, že tieto fólie sú na nerozoznanie od obyčajných LDPE fólií, ale nie všetky sú recyklovateľné (existujú tri základné druhy bio fólií). Bežný spotrebiteľ ich nedokáže od seba odlišiť, a preto sa objavujú v separovanom zbere z domácností (v kontajneroch s plastom). Následne, keď sa tieto fólie dostanú do procesu recyklácie, tak aj malé množstvo takéhoto materiálu dokáže pokaziť celú výrobnú dávku. Tá sa u nás pohybuje v objeme 700 – 1 000 kg. Teda z pohľadu recyklácie je to vysoká hrozba.

Ako vy sám vnímate množstvo plastu okolo seba?

Myslím, že z plastov sa robí v dnešnej dobe väčší strašiak, ako v skutočnosti je. Z môjho pohľadu nie sú problémom plasty ako také, ale spôsob, ako s nimi ľudia zaobchádzajú, ako ich triedia. Tu je problém a ten treba naozaj intenzívne riešiť.

Čo vás osobne vo voľnom čase spolahľivo odvedie od každodenných starostí s plastmi a ich recykláciou? Dávate prednosť technickým

vymoženostiam, alebo návratu k prapôvodným materiálom a remeslám?

Pravdupovediac, mám naozaj rád nové technológie, ale hlavne teraz sa snažím všetok svoj voľný čas venovať svojej rodine a hlavne môjmu 17-mesačnému synovi.

Ďakujem za rozhovor.



Ing. Tomáš Matejka, *1982

Vyštudoval Slovenskú poľnohospodársku univerzitu v Nitre a Nottingham Trent University. Je ženatý, má 1 dieťa. K jeho aktuálnym záujmom patria najmä moderné technológie a rodina.

”

RIADIA TÍMY ŠPECIALISTOV

- podľa čoho sa však riadia samotní vedúci predaja?

Vybrať správneho vedúceho nie je maličkosť.

Mal by byť vybraný z aktuálneho pracovného kolektívu, alebo je lepšie ho hľadať formou výberového konania z externých zdrojov?

O svoje skúsenosti (nielen) z oboch spôsobov výberu, ale i o ďalšie tipy z práce na tejto pozícii sa s personálnou riaditeľkou spoločnosti GUMEX SK Janou Lagovou, MBA, podelili traja vedúci predaja - Arpád Lengyel (pobočka Bratislava), Ing. Martin Jakubík (pobočka Žilina) a František Škvarko (pobočka Košice).

“

Aké to malo pre vás osobne výhody či nevýhody, že ste boli vybraní na vašu pozíciu zvnútra, prípadne zvonku firmy?

Martin: Vo firme som postupne prešiel viacerými pozíciami, čo mi umožnilo spoznať fungovanie firmy, komunikáciu medzi pobočkami, oddeleniami a vzťahy medzi ľuďmi aj z iného pohľadu. To považujem za veľkú výhodu. Výhodou príchodu zvonku môže byť, že prinesie nový pohľad na fungovanie, človek vidí nové možnosti na zlepšenie, ktoré my prehliadame.

Arpád: Ak je vedúci vybraný z radu zamestnancov, tak jeho výhodou je, že má prehľad o spôsobe fungovania firmy nielen na pracovnej, ale aj na personálnej úrovni, čo mu zjednoduší komunikáciu s kolektívom pri plnení pracovných úloh. Ak je vybraný z externého prostredia, jeho nevýhodou je dlhšie oboznámenie sa s pracovným kolektívom a predmetom predaja.

František: Keď sa v Košiciach otvárala nová pobočka GUMEXU, tak ja, ako aj kolegovia, sme boli vybraní zvonku. Myslím si, že to bola skôr obava, ako si sadneme, ako zvládneme svoje úlohy, ako sa bude rozvíjať pobočka. Teraz po rokoch rád konštatujem, že to funguje veľmi dobre a posunulo nás to všetkých dopredu.

Ktoré ďalšie činnosti okrem riadenia obchodného tímu spadajú do vašej kompetencie?

Martin: Od roku 2016 sme v Žiline začali rozbiehať výrobu, ktorú sme spolu s tímom z výroby postupne ladili. Pre správne fungovanie je potrebná neustála komunikácia obchodu, výroby a skladu. Popri tom ešte koordinujem dopravu tovaru k zákazníkom na našich rozvozových trasách pre konkrétne dni.

Arpád: Mám na starosti objednávanie tovaru z jednotlivých pobočiek sídlících nielen na Slovensku, ale aj v Česku. Taktiež objednávam časť nášho sortimentu od našich dodávateľov pre všetky pobočky GUMEXU. Samozrejmosťou je záskok za špecialistu predaja alebo pokladničku - fakturantku.

František: Keďže sme najmenšia pobočka s malým počtom ľudí, v podstate máme kumulované funkcie, zastávam ešte funkcie vedúceho pobočky a špecialistu predaja.

Aký typ ľudí sa podľa vás najlepšie hodí na pozíciu vedúceho?

Martin: Myslím, že to musí byť človek rozhodný, trpezlivý, ľudský a ochotný prevziať za svoje rozhodnutia aj zodpovednosť, pretože často ako vedúci musí rozhodnúť aj za iných. Musí sa pozerieť dlhodobu dopredu, byť vždy nad vecou, počúvať názory ľudí, vedieť sa potešiť aj z úspechov iných.

Arpád: Mal by to byť človek, ktorý má výborné komunikačné a organizačné schopnosti. Tiež by mal byť motivujúci a nie je na škodu, aby mal aj odborné technické znalosti.

František: Z mojej dlhoročnej praxe sa na pozíciu vedúceho najlepšie hodí empatický človek s prirodzenou autoritou, ktorý je rozhodný, má dostatočné znalosti, správny odhad ukončený „tahom na bránku“.

Vy rozhodujete, ktorý človek v kolektíve predaja zostane a ktorý pôjde. Aké ťažké je pre vás niekomu povedať, že na svoju prácu nestačí?

Martin: Každý tím je taký dobrý, aký je jeho najslabší článok. Ak sa niekto vo firme len „vezie“, veľmi rýchlo na to pridem a je potrebné konať. Spolu si sadneme, hľadáme prípadné prekážky a nedostatky, ktoré bránia lepším výsledkom. V Žiline som sa zatiaľ takto nemusel rozlúčiť s nikým, som na svojich ľudí hrdý.

Arpád: Ide o najmenej príjemné rozhodnutie, ktoré oznamujete zamestnancovi, a myslím si, že sa má podať tak, aby zamestnanec odchádzal s pocitom, že si ho vážime aj napriek tomu, že sa s ním musíme rozlúčiť.

František: Skôr je to nepríjemné. Ale keď po vytvorení úspešných podmienok

pre prácu podriadenému ten stále hľadá nejaké výhovorky, je potom najlepšie sa s takýmto človekom rozlúčiť, prípadne zvážiť, či by sa nenašiel na inej pozícii.

Čo vám najviac prekáža pri výkone vašej práce?

Martin: Nemožnosť ovplyvniť niektoré procesy vo firme, v niektorých prípadoch interná administratíva, ktorá je však z dlhodobého hľadiska potrebná a nevyhnutná.

Arpád: V rámci svojich pracovných povinností si uvedomujem, že pre dobré fungovanie firmy v priebehu pracovného dňa nie je vhodné rozlišovať úlohy na obľúbené a menej obľúbené. Vždy sa pozerám len na význam jednotlivých úloh.

František: Najviac mi prekáža nedodržanie termínu dodávky tovaru.

S akým zákazníkom sa vám najlepšie komunikuje?

Martin: Rád komunikujem so zákazníkom, ktorý už vie, čo chce. Samozrejme, pri vzájomnej komunikácii je výhoda, keď spoločne hľadáme spôsoby, ako nájsť vhodné riešenie.

Arpád: Určite so zákazníkom, ktorý vie podať všetky pre mňa potrebné informácie, aby som mu mohol ponúknuť preňho najvhodnejší požadovaný tovar.

František: So zákazníkom, s ktorým mám vybudovaný dobrý vzťah. Ďalej sú to všetci čestní a úprimní zákazníci, ktorí vedia, aký tovar, výrobok alebo službu potrebujú.

Kedy vás vaša práca najviac teší?

Martin: Veľmi ma teší, keď sú spokojní kolegovia, keď sa nám darí, keď všetko ide v nastavených medziach.

Arpád: Každého musí tešiť, ak sa celému tímu v príjemnej atmosfére darí splňať zverené úlohy.

František: Teší ma, keď vidím spokojných kolegov a zákazníka, ktorý nám dá najavo, že sme odvedli dobrú prácu.

Čo vám priniesla skúsenosť pracovať ako vedúci?

Martin: Ako vedúci som zodpovedný za celý tím, s každým kolegom osobitne prežívam každú jednu situáciu, či už pozitívnu, alebo negatívnu. Naučilo ma to byť trpezlivejším, pozornejším, vnímavejším voči ostatným a riešiť veci s určitým nadhľadom.

Arpád: Získal som mnoho skúseností, podľa ktorých sa budem môcť riadiť v živote, a to: zručnosť, predvídavosť, prácu s ľuďmi, načerpal som nové skúsenosti a zážitky. Zistil som, že práca v kolektíve je založená na vzájomnej spolupráci a porozumení.

František: Je toho veľmi veľa, napríklad ako pracovať efektívne, určiť si priority, správne si rozdeliť čas, stretávať zaujímavých ľudí a miesta a veľa iného. Všetko by som to prirovnal k starému známemu výroku: „Práca s ľuďmi je najťažšia, ale aj najkrajšia.“

Ďakujem vám za rozhovor.



• Martin – 5 rokov v GUMEXE



• Arpád – 9 rokov v GUMEXE



• František – 3 roky v GUMEXE

Hadice sa nehnevajú, keď ich žerú mikróby

Každý máme inú chuť. Nieкто má rád sladké, iný zase slané. Lenže kto ujedá z hadice, aj keď ho okom nevidíme? Sú to mikróby.

VYBERAJTE U ODBORNÍKOV:

Možno že ste si zadovážili novú odsávaciu hadicu pre svoj stroj a po čase ste zistili, že je zvláštne popraskaná a objavujú sa v nej trhlinky.



A keď už ste vymotali lepiacu pásku – obľúbeného pomocníka na upchávanie dier –, povedali ste si, že tu je niečo zle.

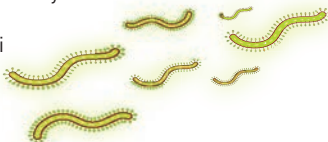
Vy predsa chcete hadicu, ktorá vydrží dlho a nepotrebuje „lepenku“.

Zrejme ste pri nákupe urobili chybu vy, alebo ten, kto vám hadicu odporučil. I keď vaša pôvodná hadica slúžila mnoho rokov a vyzerala opticky rovnako ako tá nová, ktorá sa tak skoro prederavila, hadice sa museli líšiť v jednej zásadnej vlastnosti.

ROZDIEL JE V ODOLNOSTI PROTI MIKRÓBOM:

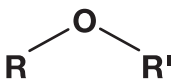
Na miestach, kde sa hadica dostáva do kontaktu s rastlinami, živočíchmi alebo pôdou, sa vyskytujú mikróby.

Tieto jednobunkové organizmy sa veľmi rýchlo množia a zvyšky organických látok, ktoré sa prichytia na stene hadice, sú zdroje týchto organizmov.



Organické látky vznikajú činnosťou živých organizmov a sú súčasťou ich tiel. Patria sem cukry, tuky, bielkoviny, škrob.

VOLÁM SA ETHER

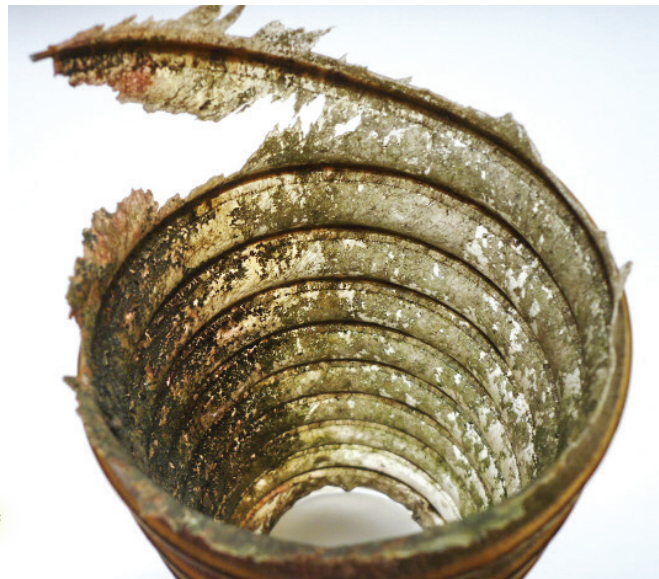


Chemická štruktúra hadíc, ktorá je pozmenená tak, aby odolávala mikroorganizmom, zaručuje, že nedôjde k narušeniu štruktúry steny hadice vplyvom pôsobenia týchto organizmov. Ak použijeme vzduchotechnické hadice z polyuretánu nazývaného éter, nedôjde k rýchlej deštrukcii

steny hadice a mikroorganizmy nemajú šancu zaútočiť. Také hadice sú často označené symbolom FOOD alebo MHF, čo napovedá, že sa hodia do potravinárstva. Ich odolnosť ich predurčuje aj na použitie pri doprave materiálov v priemysle, ktoré obsahujú mikróby (pozrite tabuľku na ďalšej strane).

PREČO TÚTO FUNKCIU NEMAJÚ VŠETKY HADICE?

Niečo za niečo. Schopnosť polyuretánu odolávať mikroorganizmom znižuje jeho schopnosť odolávať abrázií.



• „Bojové pole mikróbov“

SÚ VAŠE HADICE VIAC NAMÁHANÉ ABRÁZIOU ALEBO MIKROORGANIZMAMI?

ZISTITE, KDE JE PROBLÉM, A UŠETRÍTE:

Ak je hadica zničená abráziou, vo väčšine prípadov dôjde k predreniu lokálne v miestach najväčšieho namáhania. Spravidla ide o miesta ohybu hadice, kde prepravovaný materiál naráža na stenu hadice. Ak hadica začne meniť farbu (žltnúť, tmavnúť) a krehnúť, dá sa očakávať vznik priečných trhlín. Ide o hadicu, ktorá je napadnutá mikroorganizmami, ktorým podlieha.



Priečne trhlinky sú dôsledkom narušenia štruktúry polyuretánu mikroorganizmami



• Príprava vzduchotechnickej hadice AIRDUC pre zákazníka

ZÁKLADNÉ ROZDELENIE POUŽITIA PRIEMYSELNÝCH VZDUCHOTECHNICKÝCH HADÍC:

	HADICE V ZÁKLADNOM VYHOTOVENÍ	HADICE ODOLNÉ PROTI MIKRÓBOM
	<p>Pre suché médiá: suchý prášok, hobliny, suché granuláty – pre priemyselné vysávače, tlakové prístroje na granuláty a pod.</p>	<p>Pre vlhké médiá: vlhký prášok, vlhké granuláty – pre potravinársky priemysel, žacie stroje, kosačky na trávu, prevzdušňovače trávniku aj odsávače lístia, exkrementov, vlhkých pilín a pod.</p>
Odolnosť proti abrázií		
Obvykle sú určené aj pre potraviny		
Druh prostredia v prevádzke	suchý	vlhký



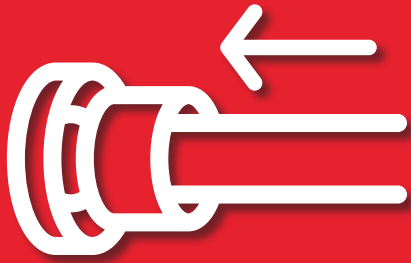
• Odsávanie pilín



• Čistenie ulíc

V tomto článku sme vyzdvihli prednosti hadíc vyrobených z polyuretánu na báze éteru. Neznamená to, že hadice z PU na báze esteru sú horšie. Ako sme uviedli, ich odolnosť proti abrázií je, naopak, vyššia. Odporúčame pri výbere hadice zmeniť nielen prepravované médium, ale taktiež prostredie (vlhkosť), v ktorom sa hadice používajú. Znalosť uvedených skutočností pomôže vášmu dodávateľovi hadíc vybrať tú správnu verziu.

Najžiadanejšie služby v našich pobočkách

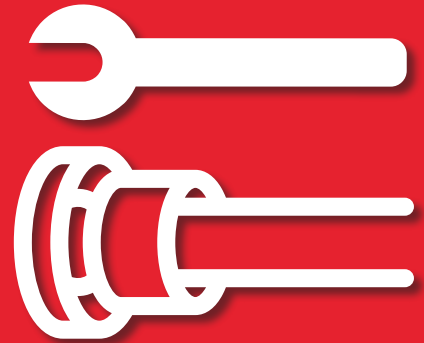


OSADENIE NÍZKOTLAKOVÝCH HADÍC LISOVANÍM

Bratislava:	✓	do DN 63 mm
Žilina:	X	
Košice:	✓	do DN 32 mm

SERVIS HYDRAULICKÝCH HADÍC

Bratislava:	✓	do DN 50 mm
Žilina:	X	
Košice:	✓	do DN 25 mm



VÝROBA TESNENÍ A PLOŠNÝCH VÝREZOV NA PLOTŘI

Bratislava:	X	
Žilina:	✓	
Košice:	✓	

**UŽ AJ V BRATISLAVE LISUJEME
HYDRAULICKÉ A NÍZKOTLAKOVÉ HADICE!**

GUMEX